

手机 app 使用说明

1. 快速开始

手机 app 只需要以下几步就能快速上手：

- 1. 需要有一个用户和密码
- 2. app 浏览配置
- 3. 开启 web 发布并且勾选启用内置 http 服务
- 4. IDE 左上角全部保存并点击运行
- 5. 安装手机 app 并且登录

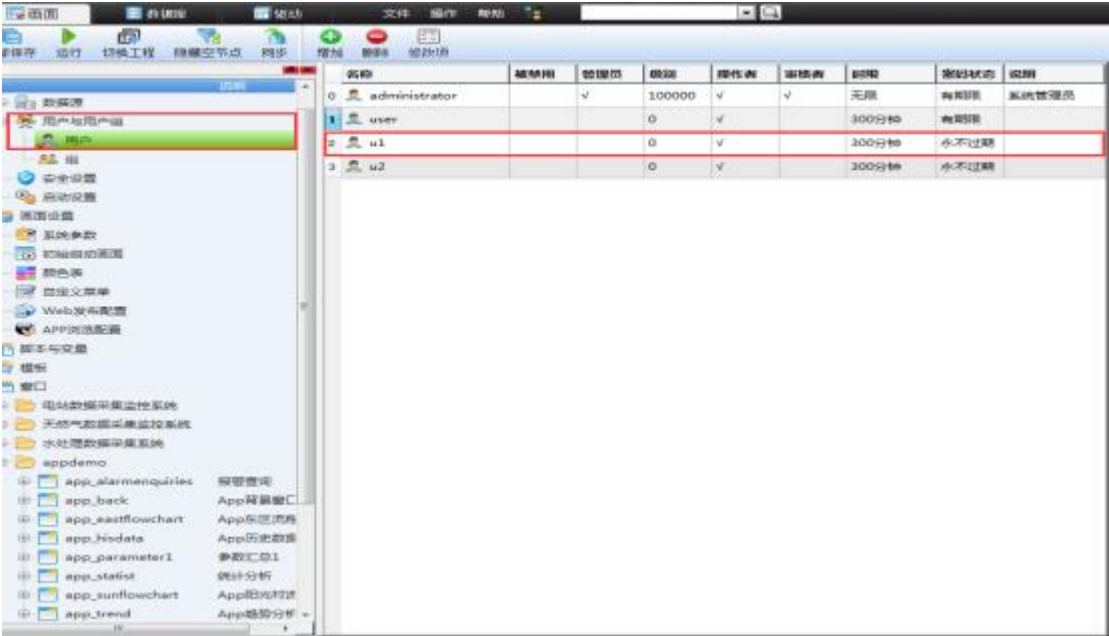


图 1 用户名和密码

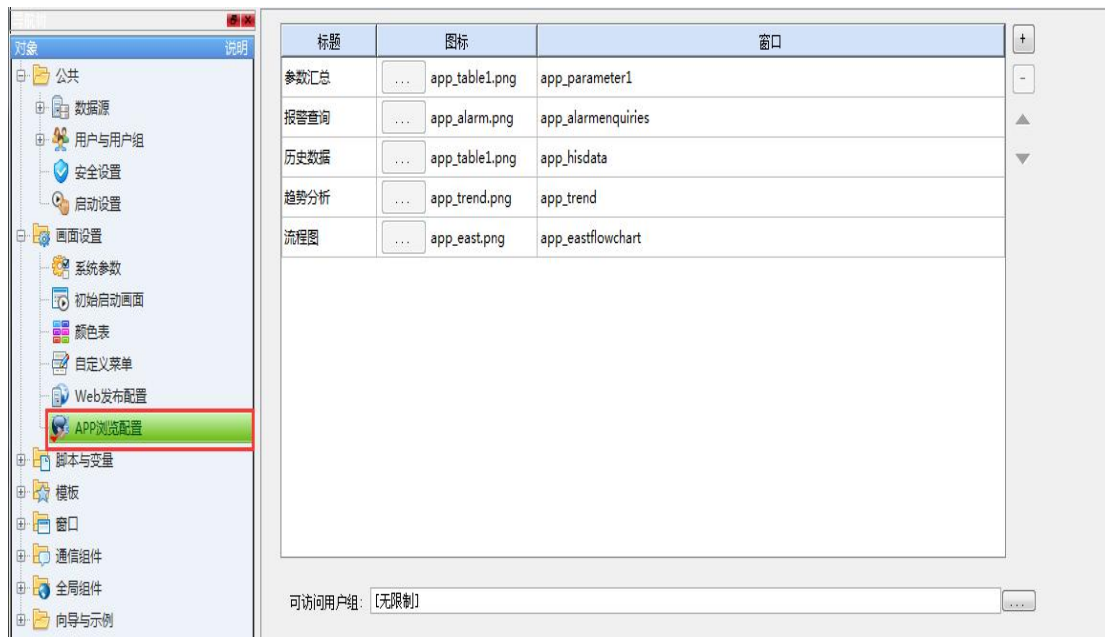


图 2 APP 浏览配置

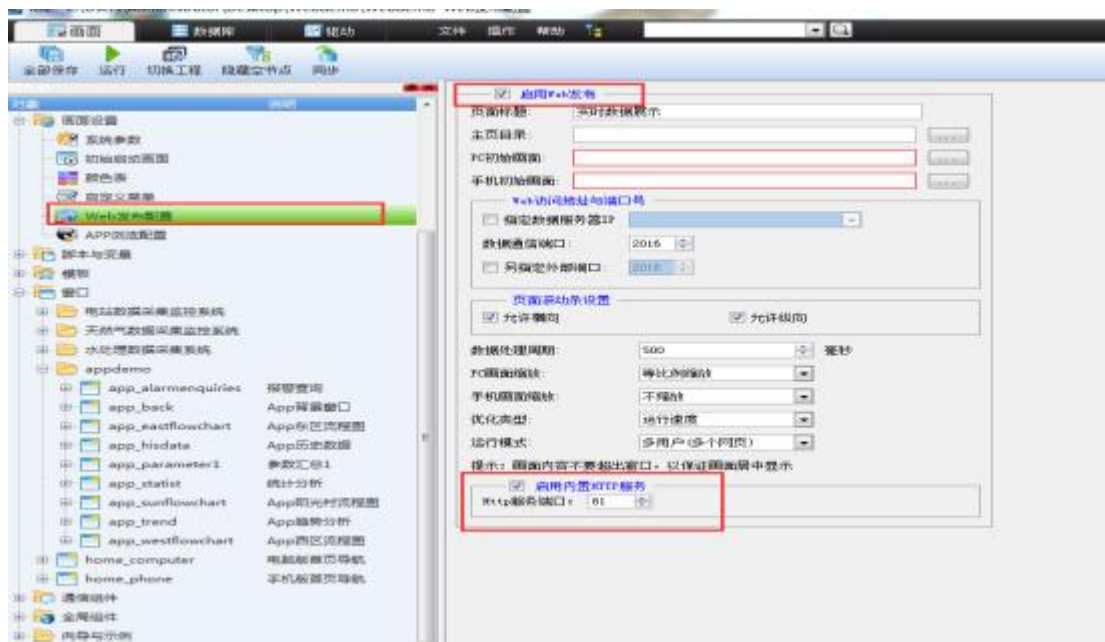


图 3 开启 Web 发布和内置 Http 服务



图 4 App 登录



图 5 登录成功，显示配置的导航

2. 权限管理

如果希望所有人看到所有画面，可以使用一个用户，如果需要限制不同人观看不同画面则需要启动安全管理，并且画面需要设置可访问组。

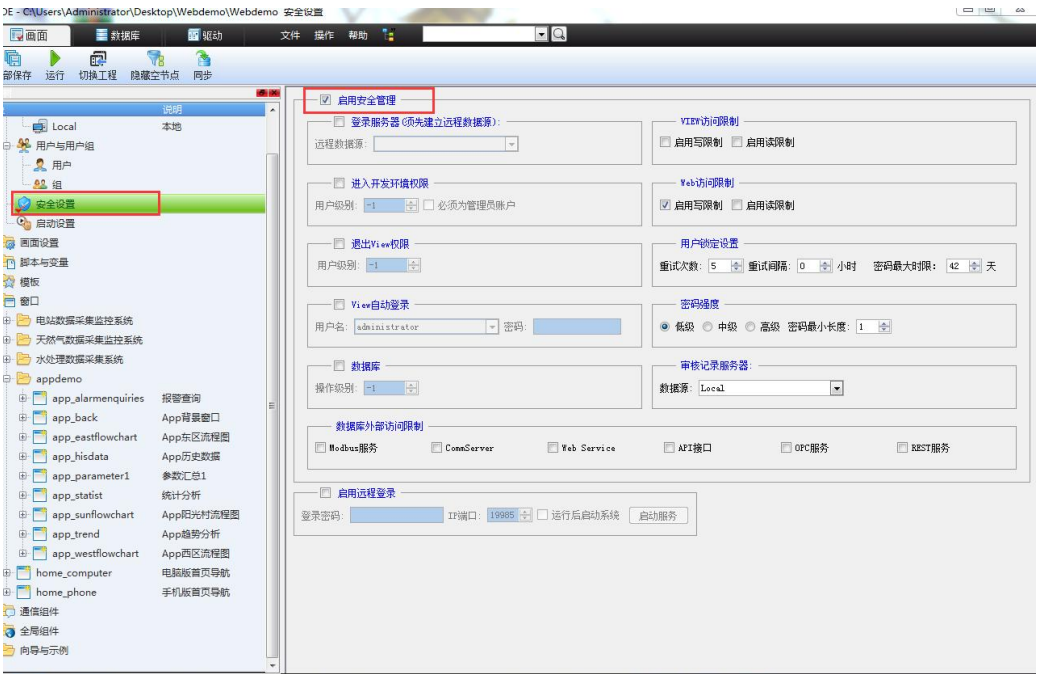


图 6 启动安全管理

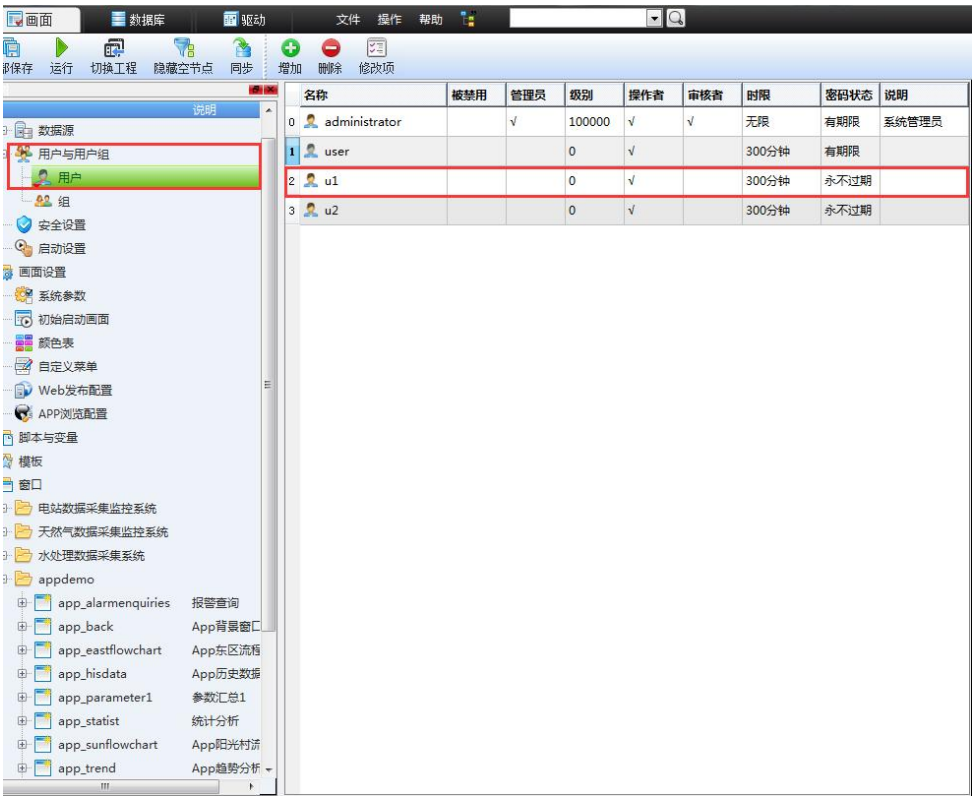


图 7 用户与用户组

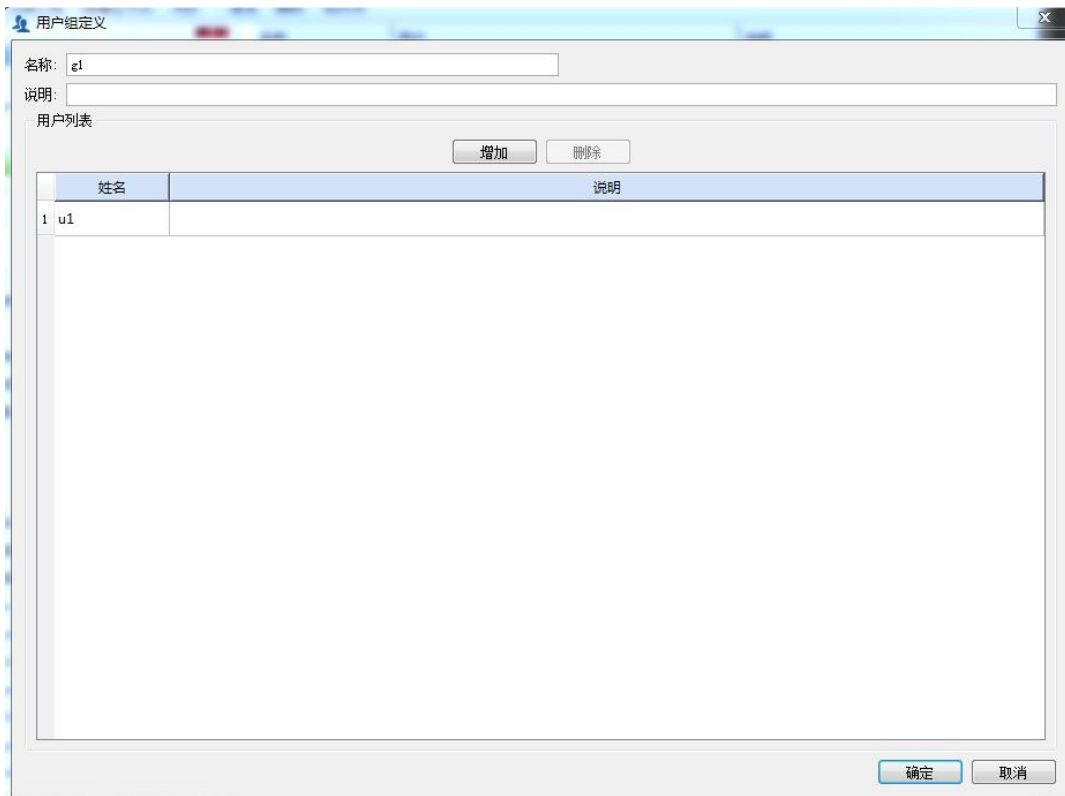


图 8 用户组定义

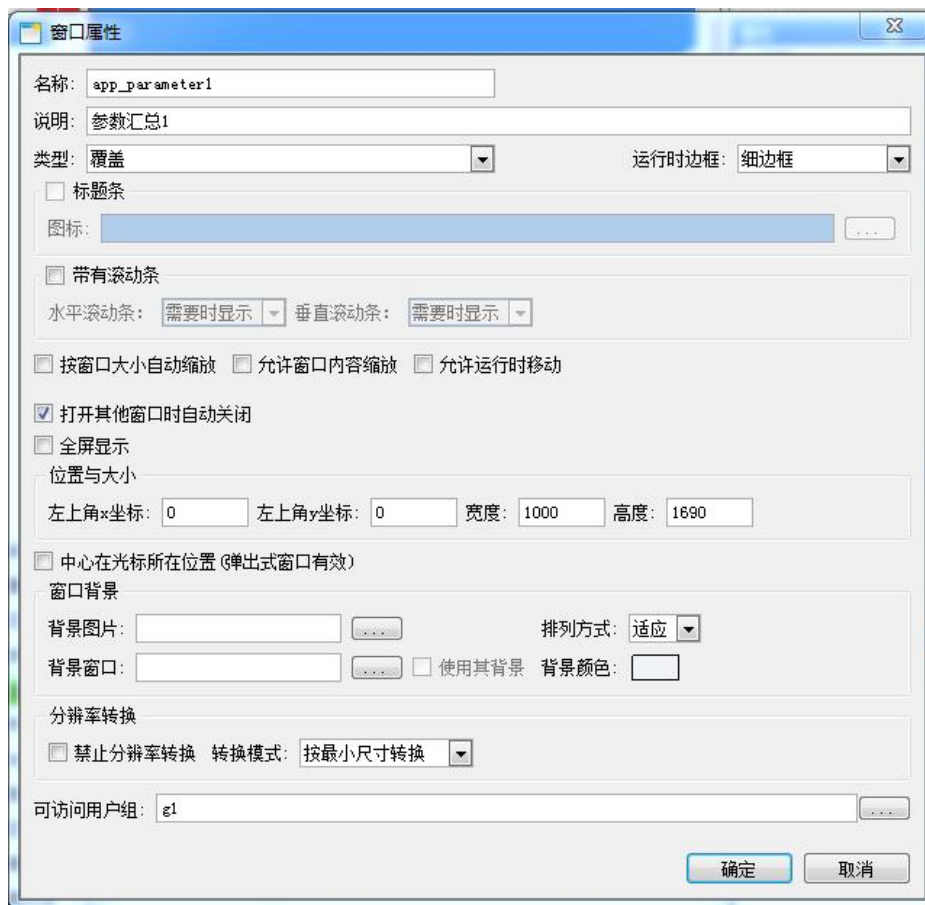


图 9 窗口配置可访问用户组

用户 u1 隶属用户组 g1，使用 u1 登录，只显示 g1 组能看到的画面。



图 10 手机 APP 登陆用户 u1



图 11 用户 u1 能看到的画面

3. app 浏览配置

每个窗口可以配置自己的标题，图标和窗口，窗口还可以设置可访问用户组（在窗口的属性中设置），开启安全管理后只有具有权限的用户组才能看到相应画面。

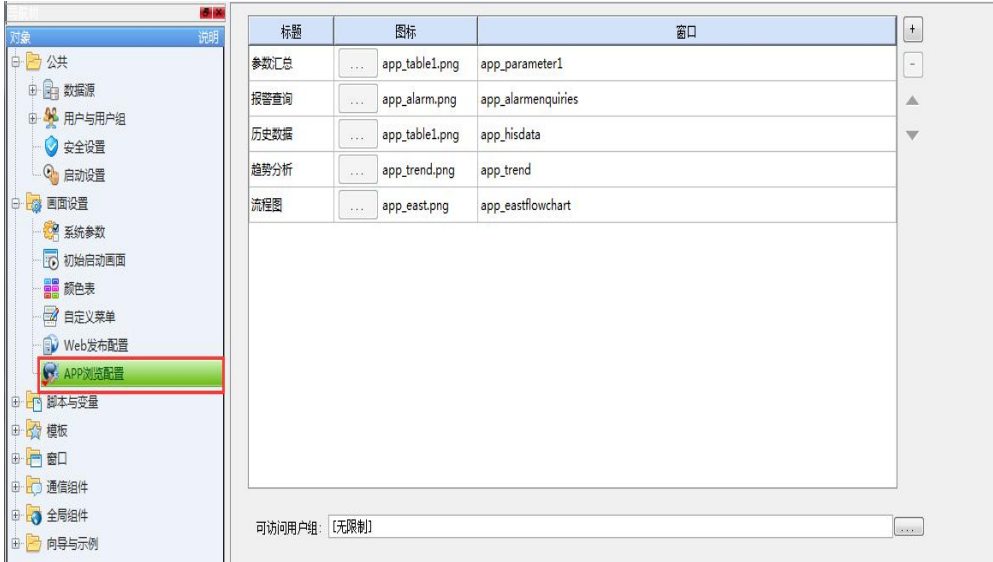


图 12 APP 浏览配置

4. 配置 web 发布

web 发布配置中的启用内置 http 服务

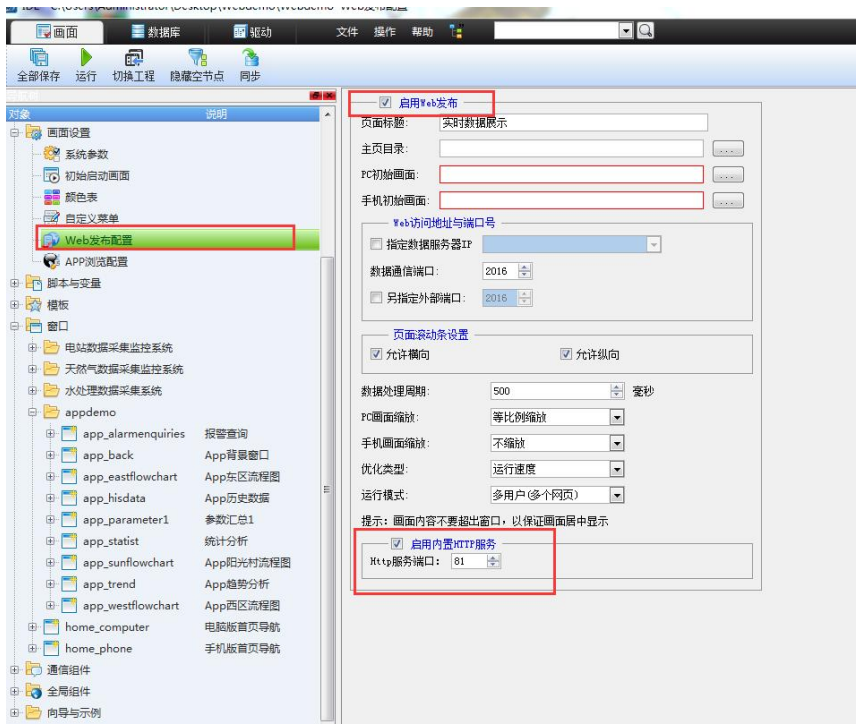


图 13 web 发布配置

5. 下载手机 app

当前只支持安卓，下载请访问：

<http://www.realinfo.cc/html/software/Realinfo/index.html>

未来会推出 ios 版本。

6. 配置手机 app

手机 app 主要有三部分，【导航】对应“app 浏览配置”中的配置，画面对应 IDE 中的窗口，也在“app 浏览配置”中的配置，【我的】功能是退出和切换用户，当前版本支持保存密码自动登录。app 也支持域名解析方式。



图 14 ip 登录 app



图 15 域名登录 app

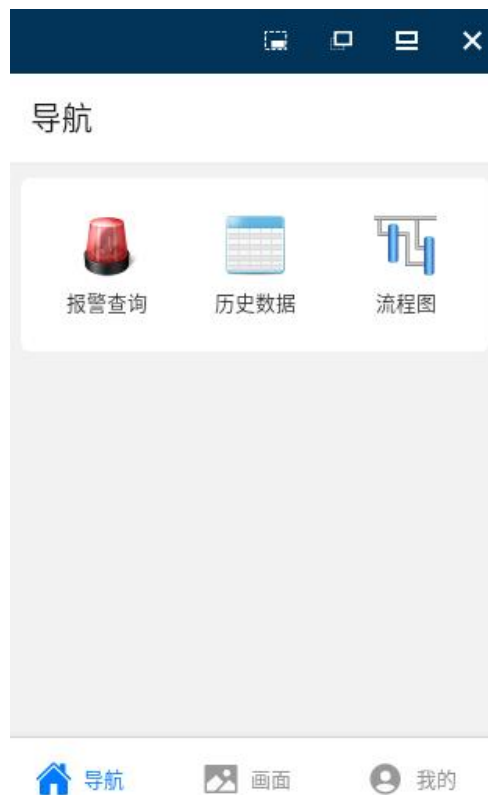


图 16 APP 登陆显示画面效果 1



图 17 APP 登陆显示画面效果 2

退出当前账户，选择登出按钮。



图 18 账户登出

切换用户，app 会记录所有登录过的账户密码，长按可删除记录。



图 19 切换账户